

Kurzbedienungsanleitung Zahlungsverkehr

Bedienung der Kartenleser

1



Stecken Sie die Chipkarte so in die Chipkartenschnittstelle, dass der Chip nach vorn zu Ihnen zeigt.

Ziehen Sie die Karte so durch den Magnetstreifenleser, dass der Magnetstreifen zum Gerät hin zeigt. Sie können die Karte in beliebiger Richtung durchziehen. Das kontaktlose Medium (Karte, Handy o.ä.) vor die Übertragungszone des Kontaktlos-Lesers halten. Die Übertragungszone befindet sich links am Terminal.

Bedienung der Tasten und Grundfunktionen

2



Kontextabhängige Funktionstasten (im weiteren „Funktionstaste 1-3“ genannt) beziehen sich auf die Funktion, die genau über der Taste auf dem Bildschirm erscheint. In der Regel „Blätter“-Tasten durch ein Menü und „OK“ zum Bestätigen einer Menüauswahl.

Stop: Bricht eine Aktion ab. Zurück zum vorherigen Menü oder, wenn Sie einige Male auf diese Taste drücken, zum Startbildschirm.

Corr: Korrektur von falsch eingegebenen Ziffern oder Buchstaben.

OK: Bestätigung einer Wahl, eines Parameters oder einer Aktion.

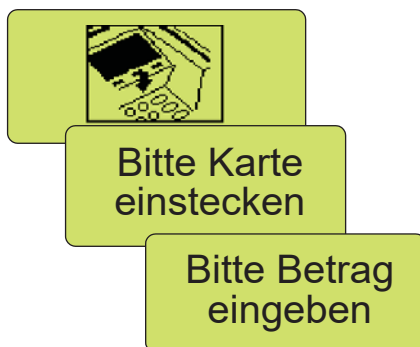
Menü - Taste zum Übergang vom Startbildschirm ins Hauptmenü.

Mit den alphanumerischen Tasten können Sie Ziffern und Buchstaben eingeben sowie eine Option in einem Menü wählen.

Achtung: Bestimmte Tasten reagieren nicht immer gleich. Das hängt davon ab, ob das Gerät sich im Ruhezustand befindet, ob Sie gerade die Konfiguration angepasst oder eine andere Anpassung durchgeführt haben. Befolgen Sie deshalb immer die Hinweise, die auf dem Bildschirm angezeigt werden.

Startbildschirm

3



Dies ist die Grundstellung. Hier gibt es mehrere Bedienmöglichkeiten:

- Chipkarte stecken oder Magnetkarte ziehen. Die Karte wird automatisch erkannt und es wird ein Bezahlvorgang eingeleitet.
- Zahl oder Punkt drücken. Es erfolgt die Aufforderung zur Betragseingabe.
- Funktionstaste 1 („Auswahl“) drücken. Es erscheint das Menü zur Auswahl der Bezahlmethode (Debit / Kredit / Stornierung).
- Menü-Taste drücken. Es erscheint das Hauptmenü zur Konfiguration (Benutzer / Techniker).

•**Hinweis:** Die im weiteren angegebenen Menüpunkte können aufgrund verschiedener Software-Versionen leicht variieren.

Kurzbedienungsanleitung Zahlungsverkehr

4 Debit/Kreditkarten ec-cash oder Kreditkarte Zahlung

Karte durchziehen.
Je nach Geräte-
konfiguration und
Höhe des Betrages
wird nach der
Betragseingabe in
electronic cash oder
ELV verzweigt.

Kartenzahlung
Betrag eingeben
 Euro
Bitte bestätigen

Betrag eingeben und mit OK
bestätigen.

electronic cash
Zahlung 0.01 EUR
Geheimzahl eingeben
++++++
Bitte bestätigen

Geheimzahl eingeben lassen
und mit OK bestätigen. Es
erfolgt eine Online-Prüfung.

**Zahlung
erfolgt.**

Vorgang wird bearbeitet.
Beleg wird ausgedruckt.

5 Debitkarten ELV - Manuelle Auswahl der Zahlungsart

Durch manuelle
Auswahl kann man
z.B. ELV außerhalb
der konfigurierten
Grenzen oder ec cash
mit Chip oder Zahlung
mit Maestro wählen.

**Bitte Betrag
eingeben**
Auswahl

Funktionstaste 1
(„Auswahl“) drücken.

Manuell Zahlung
1 -EMV-Zahlungsarten
2 → Lastschrift
3 -Stornierung
↓ OK ↑

Mit Zifferntaste „2“ „Lastschrift“
auswählen.

Kartenzahlung
1 - online-Lastschrift
2 → ELV
↓ OK ↑

Mit Zifferntaste „2“ ELV auswählen.

Kartenzahlung
Betrag eingeben
 Euro
Bitte bestätigen

Karte stecken / durchziehen
und weiter wie oben.

**Bitte Karte
durchziehen**

6 Debit/Kreditkarten Storno

Beachten Sie bitte,
dass für ein Storno
der Kunde seine ec-
Kreditkarte erneut
durchziehen muss
und ein Storno nur
solange erfolgen
kann, wie kein
Kassenschnitt erfolgt
ist. Abgerechnete
Daten werden aus
dem Gerät entfernt
und können nicht
storniert werden.

**Bitte Betrag
eingeben**
Auswahl

Funktionstaste
„Auswahl“ drücken.

Manuell Zahlung
1 -EMV-Zahlungsarten
2 -Lastschrift
3 → Stornierung
↓ OK ↑

Mit Funktionstaste 1 bis zur Auswahl
„Stornierung“ gehen oder mit Ziffern-
taste „3“ „Stornierung“ auswählen.

Manuelles Storno
ec-Nummer eingeben

← OK →

ec-nummer eingeben (steht
auf dem Bon unter
„ec-nummer“).

**Bitte Karte
durchziehen**

Die Karte des Kunden
erneut durchziehen

electronic cash
Storno 0.01 EUR
Geheimzahl eingeben
++++++
Bitte bestätigen

Geheimzahl (bei ec-Karte)
eingeben lassen und mit OK
bestätigen

**Storno
erfolgt.**

Beleg wird ausgedruckt.

Kurzbedienungsanleitung Zahlungsverkehr

Kreditkarte

Gutschrift nach Kassenschnitt

7

Nach einem Kassenschnitt kann mit einer Kreditkarte eine Gutschrift erstellt werden.

Manuell Zahlung

1 → EMV-Zahlungsarten
2 - Lastschrift
3 - Stornierung

↓ OK ↑

Auswahl „EMV-Zahlungsarten“

Kartenzahlung

.....
6 → Gutschrift
.....

↓ OK ↑

Auswahl „6“, „Gutschrift“ auswählen.

Kartenzahlung

Betrag eingeben

Euro

Bitte bestätigen

Betrag eingeben und Karte durchziehen

VISA

Vorgang wird bearbeitet

Es erfolgt eine Online-Autorisierung, danach wird der Beleg ausgedruckt.

Kassenschnitt

8

Mit dem Kassenschnitt werden alle Zahlungsdaten zur Verarbeitung über die Telefonleitung an die Zentrale übertragen. Erst dadurch wird die Gutschrift auf Ihr Konto eingeleitet. Wir empfehlen Ihnen, den Kassenschnitt am Ende eines jeden Arbeitstages auszuführen.

Bitte Betrag eingeben

Auswahl

Bitte die Taste „Menü“ drücken.

Menü

1 → Benutzer
2 - Techniker

↓ OK ↑

Wählen Sie „1 - Benutzer“.

Passwort

Passwort eingeben

+++++

Bitte bestätigen

Geben Sie Ihr Passwort ein. (Standard: 1111)

Benutzer Menü

1 → Journal
2 - Diagnose
3 - Verwaltung
4 - Kredit

↓ OK ↑

Wählen Sie „1 - Journal“.

Journal

2 → Kassenschnitt
4 - Zwischensummen
6 - Konfiguration

↓ OK ↑

Wählen Sie „2 - Kassenschnitt“.

Journal Kassenschnitt

Bitte warten

Das Terminal startet die Übertragung und zeigt dann an:

Nach einem erfolgreichen (Tages-) Abschluss wird ein Beleg mit dem kompletten "Händlerjournal" ausgedruckt.

Upload Umsätze

Erfolgt

....warten.....

Journal Ausdruck

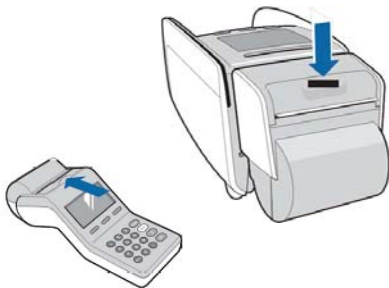
Bitte warten

Das komplette „Händlerjournal“ wird ausgedruckt.

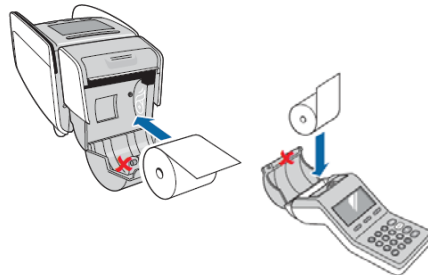
Hiermit ist der Kassenschnitt beendet.

Kurzbedienungsanleitung Zahlungsverkehr

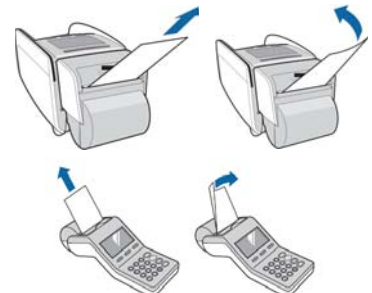
9 Papierwechsel



Öffnen Sie die Abdeckung des Druckers durch Drücken der Entriegelung.



Legen Sie das Papier wie oben dargestellt ein. Rollen Sie dazu einen Papierstreifen von etwa fünf Zentimeter Länge ab. Schließen Sie die Druckerabdeckung wieder. Drücken Sie dazu kräftig gegen die Abdeckung, bis sie hörbar einrastet.



Fassen Sie den Bon wie oben dargestellt an und reißen Sie ihn an der Schneidekante entlang ab.

10 Allgemeine Hinweise zum Zahlungsverkehr

Erläuterung der Zahlungskarten:

Debitkarten: Alle nationalen oder internationalen ec-Karten mit dem ec-logo oder dem Maestro-Logo. Die nationalen ec-Karten können in den Zahlungsarten ELV (nur Unterschrift) und electronic cash (mit PIN) akzeptiert werden. Die internationale ec-Karte Maestro kann nur mit PIN akzeptiert werden.

Kreditkarten: Visa, Mastercard, Amex, Diners, JCB sind die gängigsten Kreditkarten in Europa.



Wichtige Hinweise



Bitte achten Sie bei allen Verfahren mit Unterschrift unbedingt auf die Übereinstimmung der Unterschrift mit der auf der Kartenrückseite. Wenn Sie Zweifel haben, scheuen Sie sich nicht sich eine Legitimation (Ausweis o.ä.) vorlegen zu lassen und vergleichen Sie die Übereinstimmung von Name und Bild.



Wenn ein Kunde in zeitlich kurzen Abständen mehrere Käufe tätigt und sie getrennt mit der ec-Karte bezahlen will, fordern Sie beim 2. Kauf auf jeden Fall die Eingabe der PIN. Auch wenn der Betrag gering ist.



Wenn Sie den Kunden nicht kennen, und er behauptet, dass ihm seine PIN nicht einfällt, lehnen Sie die Karte ab. Auch wenn er Ihnen vertrauenswürdig erscheint oder Ihnen sonstige Legitimationsnachweise vorlegt.



Die Betragsgrenzen im Terminal können Ihrem Wunsch entsprechend eingestellt werden (z.B bis 19,99 € girocard/ec-Karte nur mit Unterschrift, ab 20,00 € mit PIN). Bei Kunden die Ihnen nicht vertrauenswürdig erscheinen, können Sie schon ab 0,01 € die PIN verlangen.

Ihre Terminal-ID.



Geben Sie diese Nummer bitte immer an, wenn Sie mit der Service-Hotline verbunden sind.